



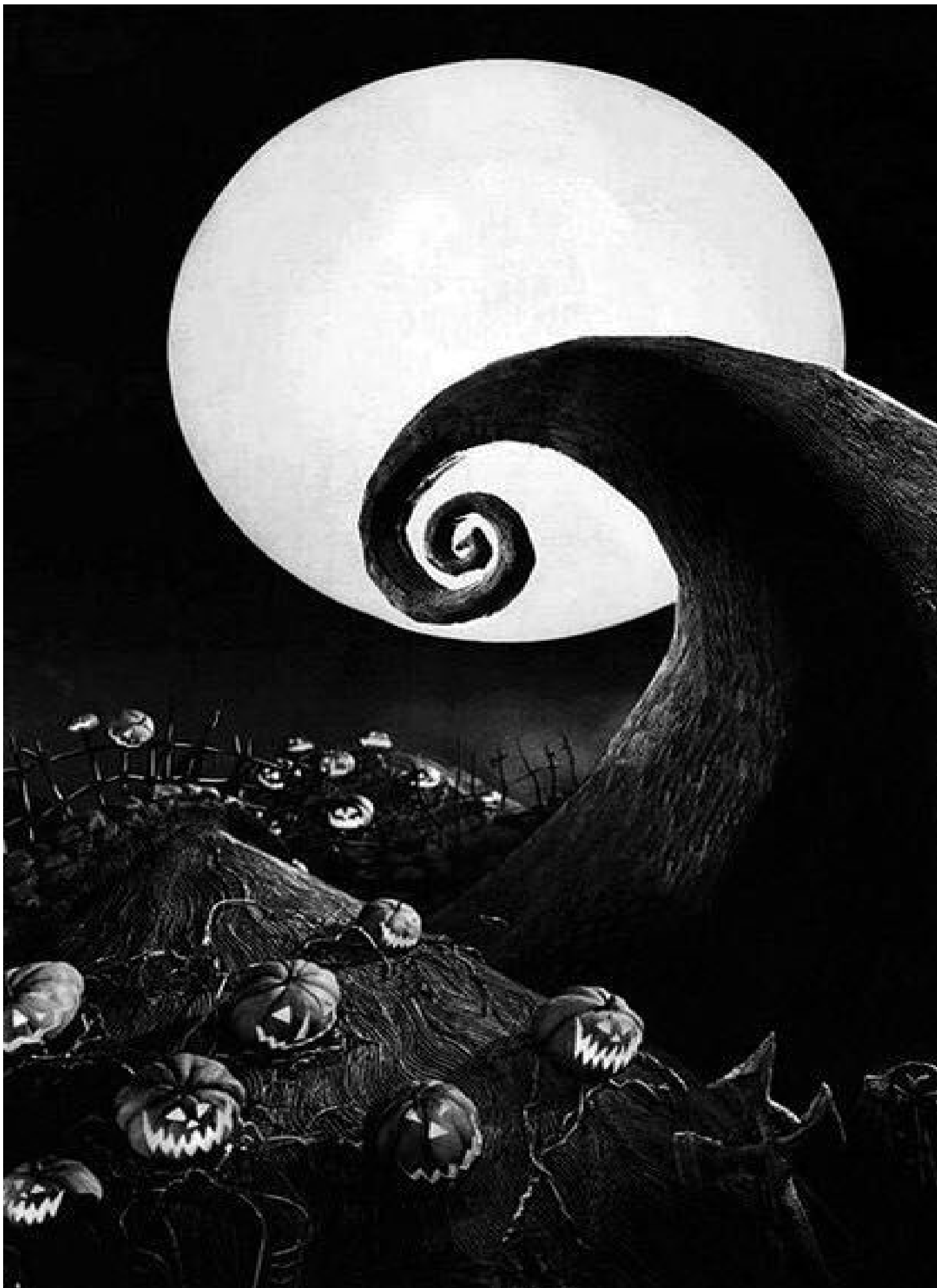
# Tim Burton

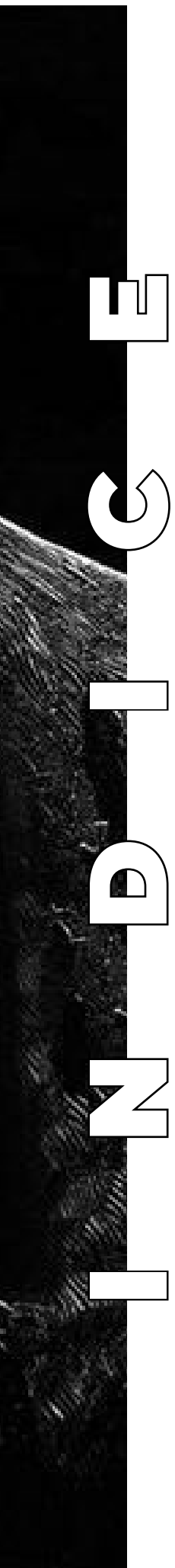
Tecnologías de la imagen II, Luis Morcillo Muñoz  
Curso 2020/21

**Beatriz Llavona Pajín**  
**Carmen Mateo Guerra**  
**Amparo Molins Pascual**  
**Blanca Fernández González-Albo**



UNIVERSITAT  
POLITÈCNICA  
DE VALÈNCIA





# 01.

## Biografía

- 01.1 Introducción
- 01.2 Infancia
- 01.3 Estudios
- 01.4 Primeros trabajos
- 01.5 Premios
- 01.6 Filmografía
- 01.7 Vida sentimental

# 02.

## Referentes

- 02.1 Referente principal
- 02.2 Otros Referentes

# 03.

## Técnicas y características del artista

- 03.1 Influencia de grandes artistas en sus obras
- 03.2 Características de sus personajes
- 03.3 Características de sus obras
- 03.4 Stop Motion

# 04.

## Obras mas importantes

# 05.

## Influencia en los artistas actuales

- 05.1 Jonny Deep
- 05.2 Método Burton

# 06.

## Opinión personal

# 07.

## Bibliografía y anexos

# 01.

## Biografía

### 01.1 Introducción

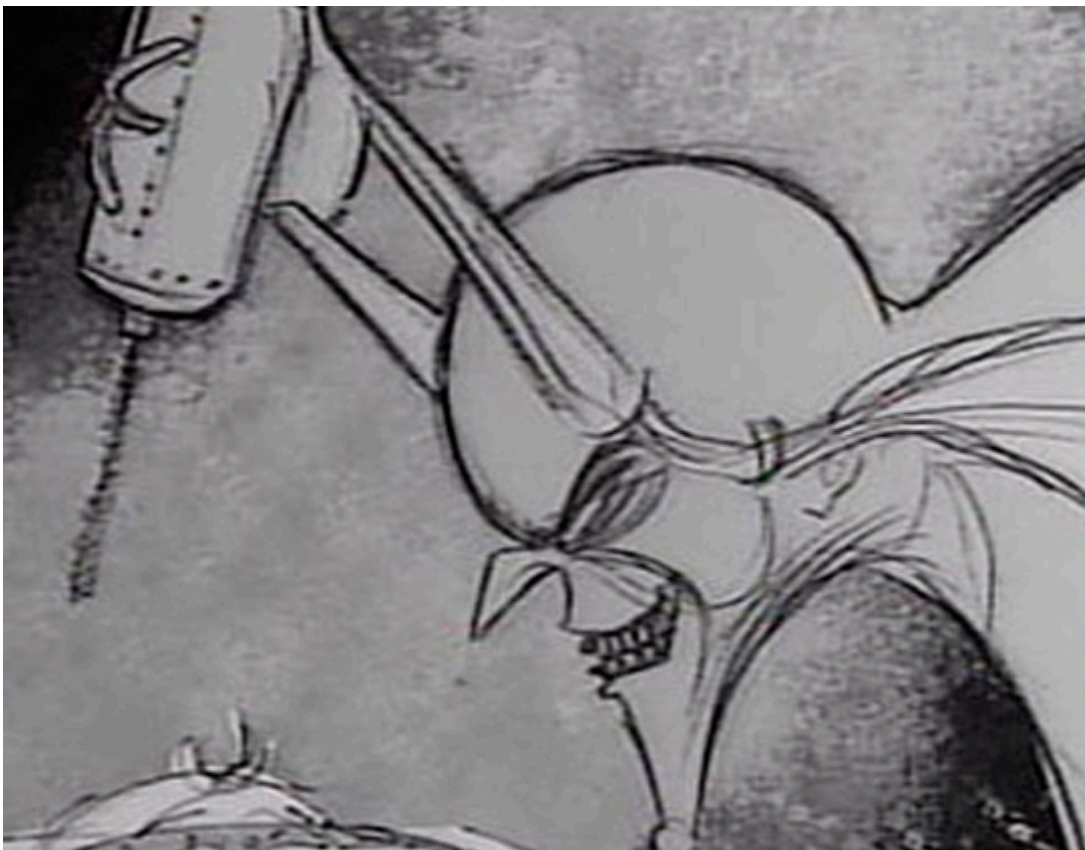
Timothy William Burton es un director, dibujante, escritor y productor nacido en Burbank, California el 25 de agosto de 1985. Hijo de Bill Burton, exjugador de béisbol de ligas menores que más tarde trabajaría en el Parque Burbank, y de Jean Erickson, dueña de una tienda de regalos.

Es considerado uno de los directores del Hollywood actual más originales debido a su capacidad de crear un universo propio caracterizado por la mitomanía, el reciclaje cultural y una imaginación desbordante que emplea para contar historias personales haciendo uso del humor negro y de personajes inadaptados en los cuales el propio autor se ve reflejado.



La infancia de Tim Burton estuvo marcada por su afán a los cómics y películas de terror y fantasía, entre ellas las protagonizadas por su gran ídolo, Vicent Price; actor muy importante en el desarrollo del propio director artísticamente hablando.

Realizaba cortometrajes en el patio trasero de su casa utilizando técnicas de animación con películas de 8 mm sin sonido como su primer corto animado titulado "Isla del Doctor Agor" que hizo con trece años junto a sus amigos.



A lo largo de su infancia y juventud mostró un claro interés por el diseño y esto quedó demostrado tras su participación en un concurso de trazos que serían usados en camiones urbanos; concurso del cual salió victorioso.



Estudió en la Burbank High School, donde no destacó como buen estudiante, nunca mostró gran interés por la lectura ni estudios ya que sus pasiones eran la pintura, el dibujo y en el cine. Sus trabajos futuros tuvieron una fuerte influencia de sus héroes de infancia tales como el Dr. Seuss y Roald Dahl.

Tras concluir sus estudios en el bachillerato en el año de 1976, ingresó a su segundo año universitario al Instituto de Artes de California, fundado por Walt Disney, era como una plataforma alternativa de aprendizaje, creada para jóvenes interesados en la animación. Durante su estancia en la escuela realizó una serie animada con el nombre de Stalk of the Celery Monster, corto que le dio oportunidad de ser contratado por los estudio Disney.

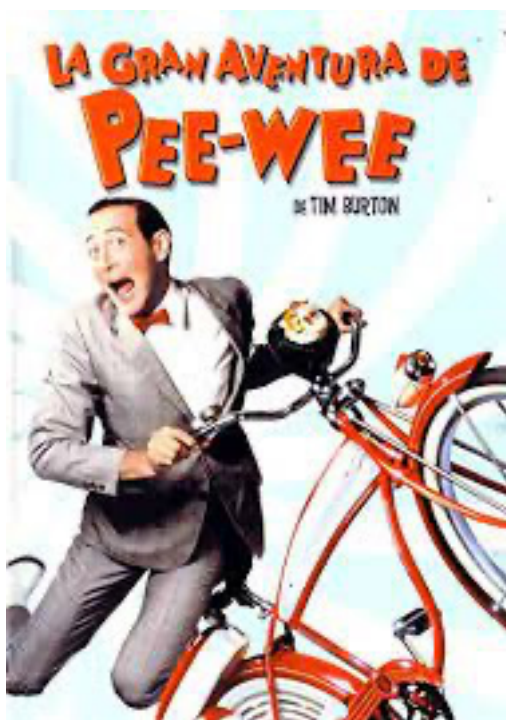
Walt Disney le ofreció un contrato como aprendiz donde trabajó como animador, artista del guión gráfico y artista conceptual en películas como *The Fox and the Hound* (1981) y *The Black Cauldron* and *Tron*. No obstante, su estilo no lograba encajar con los estándares de Disney ya que consideraban que los dibujos de Burton se asemejaban a “animales muertos en la carretera” y por lo tanto poco recomendables para la audiencia infantil.



En 1982, mientras seguía en Disney, realizó su primer trabajo profesional, un cortometraje en blanco y negro, Vincent, en honor de uno de sus actores favoritos, Vincent Price. Era un título de seis minutos con apariencia expresionista y animación stop-motion en el que aparecía como narrador el mismísimo Vincent Price.

A continuación, realizó Hansel y Gretel, una adaptación del cuento clásico muy rupturista, ya que utilizó imaginería de la cultura japonesa y de las películas de artes marciales de Hong Kong, que por aquel entonces estaban de moda.

Su primer largometraje fue Frankenweenie, de 1983, una fábula oscura sobre un niño que trata de revivir a su perro después de ser atropellado por un automóvil. La película no gustó nada en Disney, que la consideró demasiado siniestra para su público y lo despidió. Sin embargo, sí interesó a un actor Paul Reubens, que se había hecho popular en televisión con un personaje fantástico, Pee-Wee Herman, y lo eligió para llevarlo al cine. La película, La gran aventura de Pee Wee, fue un gran éxito, y además significó el primer trabajo de Burton con uno de sus principales colaboradores a lo largo de toda su carrera, el compositor Danny Elfman.



Esto le permitió rodar su primer gran proyecto personal, la comedia sobrenatural Bitelchus (1988), que de nuevo obtuvo el respaldo del público, y ganó un Premio Oscar al Mejor Maquillaje.

Gracias a la creciente reputación de Burton, Warner le confirió uno de sus proyectos más importantes: llevar a la imagen real a Batman. En contra de la opinión de los fans y los ejecutivos, Burton insistió en que Michael Keaton fuera el protagonista, que hasta entonces sólo era conocido por sus papeles cómicos. Dos grandes estrellas como Jack Nicholson y Kim Basinger completaban el reparto. Cuando la película se estrenó en 1989, arrasó en las taquillas de todo el mundo.

En 1990, dirigió Eduardo Manostijeras, donde contó por primera vez con su amigo Johnny Depp, y que no tardó en adquirir un estatus de película de culto, además de consolidar la carrera del propio Depp y de su compañera de reparto, Winona Ryder.

## Óscar

2012 — Mejor película de animación — Frankenweenie — Candidato

2006 — Mejor película de animación — La novia cadáver — Candidato

## Globos de Oro

2012 — Mejor película de animación — Frankenweenie — Candidato

2010 — Mejor película - Comedia o musical — Alicia en el país de las maravillas — Candidato

2007 — Mejor película - Comedia o musical — Sweeney Todd — Ganador

2007 — Mejor director — Sweeney Todd — Candidato

2003 — Mejor película - Comedia o musical — Big Fish — Candidato

1994 — Mejor película - Comedia o musical — Ed Wood — Candidato

## BAFTA

2003 — Mejor director — Big Fish — Candidato

Festival Internacional de Cine de Cannes

1995 — Palma de Oro — Ed Wood — Candidato

## Festival Internacional de Cine de Venecia

2005 — Premio Future Film Festival Digital — La novia cadáver — Ganador

En 2010 Burton fue nombrado como Caballero de las Artes y las Letras, por el ministerio de cultura francés.





- 2019 Dumbo
- 2016 Miss Peregrine's Home for Peculiar Children
- 2014 Big Eyes
- 2012 Frankenweenie
- 2012 Dark Shadows
- 2010 Alicia en el país de las maravillas
- 2007 Sweeney Todd
- 2005 Corpse Bride
- 2005 Charlie and the Chocolate Factory
- 2003 Big Fish
- 2001 Planet of the Apes
- 1999 Sleepy Hollow
- 1996 Mars Attacks!
- 1995 Batman Forever
- 1994 Ed Wood
- 1992 Batman Returns
- 1992 Singles /Actor
- 1990 Edward Scissorhands
- 1989 Batman
- 1988 Beetlejuice
- 1985 Pee-Wee's Big Adventure
- 1984 Frankenweenie

Tim Burton estuvo casado entre 1987 y 1991 con la artista alemana Lena Gieseke; de 1992 a 2001 mantuvo una relación con la modelo y actriz Lisa Marie, una relación que se interrumpió abruptamente cuando Burton conoció a la británica Helena Bonham Carter en el rodaje de El planeta de los simios. Con ella tuvo sus dos hijos. En 2014 anunciaron que se habían separado amistosamente.

# 02.

## Referentes

02.1 Referente principal

### Claroscuro de Robert Wiene



Wiene fue uno de los directores alemanes de cine mudo más destacados del siglo XX, además de ser considerado uno de los máximos exponentes del expresionismo alemán en lo que al cine respecta.

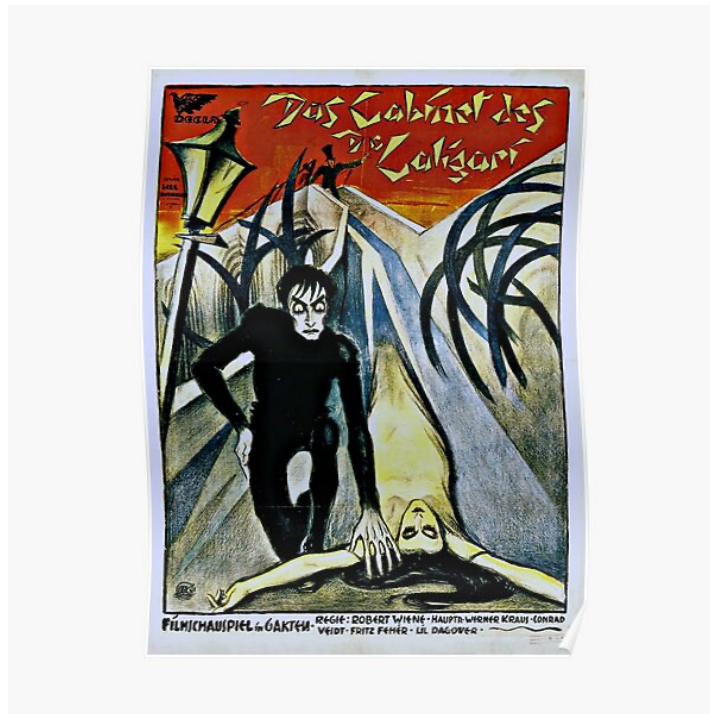
Se inició en el teatro en 1903 y se introdujo en el mundo del cine en 1912, creando un guión para *Die Waffen der Jugend*. Pocos años después consiguió un contrato con una de las empresas de cine más importantes de su país: la Berliner Messter-Film, donde se ocuparía del guión y la dirección de más de 30 películas.

En 1920 Wiene crea la película que será el punto de partida de lo que se conoció luego como el expresionismo alemán: *El Gabinete del Doctor Caligari*, una película que además de convertirse en un éxito es considerado uno de los films pioneros del género de horror junto con *Nosferatu*.

Robert Wiene falleció en París en 1938.

En la actualidad se ha convertido en un referente para la gran mayoría de creadores, entre ellos Tim Burton.

## Póster promocional de “El gabinete del Dr. Caligari”



Esta película es considerada como uno de los iconos más importantes de la vanguardia expresionista alemana. [ver Anexo 2]

La premisa de la cinta consiste en un hombre que le relata a un amigo la horrorosa historia del DR. Caligari, un ilusionista que tiene en su poder a un sonámbulo llamado Cesare, al cual utiliza para sus planes siniestros y que posee la habilidad de ver el futuro.

El film se divide en 6 actos en los cuales los espectadores son testigos de la locura del Dr. Caligari y su acompañante, el sonámbulo. La historia se desarrolla en un pequeño pueblo alemán donde se han perpetrado una serie de crímenes que no han podido resolverse y que se ve iluminado con la llegada de una feria en la que descubrirán los increíbles poderes del sonámbulo Cesare.

En la película predominan los decorados dispares y extravagantes que generan ángulos imposibles formando una atmósfera amenazante. Wiene en esta película produjo un gran contraste entre las luces y las sombras para crear claroscuros muy pronunciados; los cuales influenciarían a directores de la talla de Hitchcock, David Lynch y sobretodo a Tim Burton.

El gabinete del Doctor Caligari indaga en lo más profundo del subconsciente y sus escenarios no hacen más que exponer la locura y la desesperación, un mundo en el que cualquiera puede estar loco, ser sospechoso y un final totalmente intrigante que nos deja en suspenso ya que nunca se clarifica quién está realmente loco.

En el Gabinete del Doctor Caligari se hace un uso extensivo de perspectivas imposibles, ángulos carentes de simetrías y una escenografía bizarra de cierta connotación geométrica que nos remite a los universos que ha plasmado Tim Burton en películas como Beetlejuice, Sleepy Hollow, Alice in Wonderland y The Nightmare before Christmas.

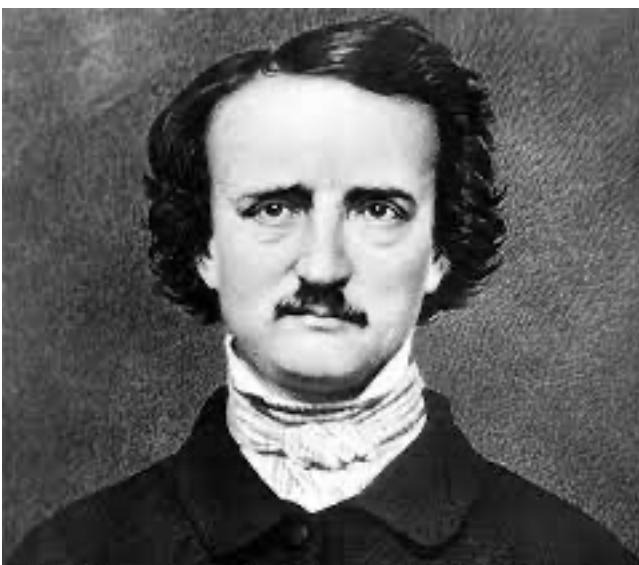
Además hay una similitud en una escena del clásico de Wiene y The Nightmare Before Christmas. Se trata de la escena en la que Cesare huye de la policía y de Francis y la escena de la película de Burton en la que Jack Skeleton camina con Zero, su perro.

Vincent Leonard Price (1911-1993) fue un actor de cine estadounidense, conocido principalmente por las películas de terror de bajo presupuesto en las que trabajó durante la última etapa de su carrera.



Retrato fotográfico de Vincent Price

Edgar Allan Poe (1809-1849) fue un escritor, poeta, crítico y periodista romántico estadounidense, generalmente reconocido como uno de los maestros universales del relato corto, del cual fue uno de los primeros practicantes en su país. Fue renovador de la novela gótica, recordado especialmente por sus cuentos de terror.

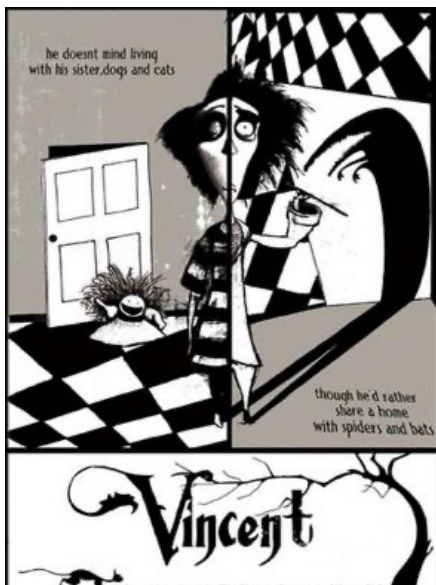


Retrato fotográfico de Edgar Allan Poe



Ambos artistas causaron impacto en Tim Burton a muy temprana edad ya que era fanático de los poemas de Edgar Allan Poe por el pánico y las pesadillas que causaban en sus lectores, mientras que de Vincent Price le fascinaba su forma de expresar el terror a la hora de actuar.

Estos dos artistas jugaron un papel muy importante en el desarrollo cinematográfico del artista ya que creó un corto homenajeando tanto a Vincent [ver Anexo 3] como a Edgar Allan Poe titulado como "Vincent" donde se relataba la historia de un niño de siete años que llamado Vincent Molly que fantasea con ser el actor en un mundo tan sombrío como el descrito en las obras de Edgar Allan Poe.



Póster promocional del corto "Vincent"

Vincent Price años más tarde apareció en la película "Eduardo manostijeras" como padre del protagonista.

# 03.

## Técnicas y características del artista

### 03.1 Influencia de grandes artistas en sus obras

El cine surrealista y oscuro es el que ha inspirado a Tim Burton, pero también a Terry Gilliam y a los Hermanos Quay (Timothy Quay y Stephen Quay), está inspirado en el director de animación checo Jan Svankmajer, el cual es conocido principalmente por su trabajo en el campo de la animación de temática surrealista donde mezcla técnicas como el stop-motion y el rodaje de imagen real para crear obras inquietantes.

Su estilo y temas visuales también se encuentran influenciados por las películas de horror de la década de 1920 a 1930, especialmente aquellas de James Whale y F.W. Murnau, junto con las películas del expresionismo alemán.

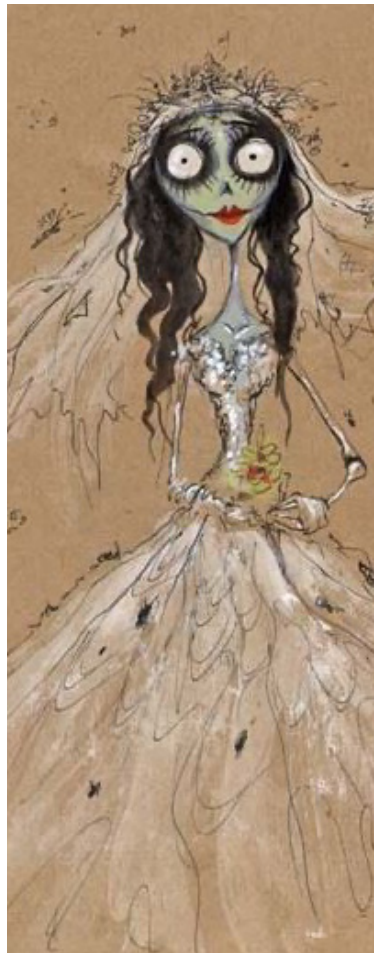
Las ilustraciones de Edward Gorey son otras influencias, mientras que el motivo de cadáveres de Burton parece mostrar influencias del artista Edward Burra. A su vez, en sus obras se ve la influencia del Dr. Seuss y de las películas de Víctor Moll en especial "Las aventuras del Barón Munchausen".



Una de las características principales de Tim Burton como director es la gran importancia que tiene en su trabajo el dibujo y la ilustración, su ex compañera Helena Bonham Carter dijo “con él todo empieza con un dibujo” y por otro lado Jonny Depp en su primera película con Burton explicó “una ojeada al dibujo que Tim había hecho era todo lo que necesitaba para comprender lo que era mi personaje... y es exactamente igual desde entonces”.

Realiza sus ilustraciones con distintas técnicas, desde acuarela hasta pastel. Tal es la importancia de los dibujos de Burton para preparar sus películas que en el MoMA y en la Cinémathèque Française se realizaron dos exposiciones de ilustraciones, pinturas, maquetas, storyboards, etc. Aproximadamente cerca de 1.000 de sus dibujos y piezas fueron expuestos.

En cuanto a las características físicas de dichos personajes son muy extremistas: muy altos o muy cortos, muy esbeltos o muy gordos, son algunas de las más notorias. Casi todos sus personajes se caracterizan por tener enormes ojeras como si no hubieran dormido en días (por ejemplo, Edward Scissorhands, el Pingüino, Sweeney Todd, Katrina Van Tassel, etc.). A esto el director le suele llamar “estilo de cine mudo”. Además, incorpora personajes siniestros y autodidactas, convierte lo horrible en tierno y lo hermoso en escalofriante.



Por otro lado, sus personajes principales tienden a no ser muy sociales, y son usualmente tímidos, con complexiones pálida y alocado cabello negro, parecido al suyo. También suelen ser altos y estilizados, de extremidades finas y alargadas. Los ojos de sus personajes suelen ser muy expresivos y otro rasgo es el de tener la boca pequeña.



A muchos de sus personajes se les da una relación con sus padres, a veces como medios de explicar su comportamiento errático. Algunos ejemplos son: Sleepy Hollow, Charlie y la fábrica de chocolate, Big Fish y Edward Scissorhands. Usualmente utiliza el tema de la paternidad, aunque él no se considere un padre modelo y tampoco un hijo modelo al no haber tenido una buena relación con sus padres.

En la mayoría de sus películas incluye perros muertos; pues son sus animales favoritos y para él la amistad entre hombre y perro adquiere un carácter simbólico, payasos, mosaicos a cuadros blancos y negros, árboles torcidos, linternas de calabaza, espantapájaros, serpientes a rayas, edificios típicos de películas de terror y mariposas, etc. Además, casi todas sus películas tienen partes góticas.

Hay muchas partes elegantes trabajadas en los diseños de ciertas cosas vistas en pantalla. Los extremos de las líneas muchas veces se vuelven espirales. La más famosa de ellas es la colina en El extraño mundo de Jack.

En adición, Burton frecuentemente recurre a los nombres Edward, Vincent y Víctor para sus personajes principales. También es común que en sus películas aparezcan escenas en las que los personajes aparecen sentados a la mesa.





A parte de lo únicos que son los personajes de Tim Burton cabe destacar más factores característicos en sus obras.

El color en sus películas son de dos tipos: siniestra, usando colores negros, índigos, verdes, rojos y grises (Edward Scissorhands, Batman, La novia cadáver) y fantástica, usando tonos pasteles y blancos contrastados con colores primarios (Charlie y la fábrica de chocolate, Mars Attacks!).

Además, en el caso particular de La novia cadáver el mundo de los vivos se presenta siniestro, grisáceo y apenumbado, en cambio al bajar al mundo de los muertos el registro de colores se amplía en gran medida y aparece una paleta más viva y saturada.

Por otro lado, Tim Burton tiene especial predilección por trabajar con el actor Johnny Depp. Los dos trabajan en las películas Edward Scissorhands, Ed Wood, Sleepy Hollow, Charlie y la fábrica de chocolate, Corpse Bride, Sweeney Todd y Alicia en el País de las Maravillas. Su trabajo juntos comenzó en Edward Scissorhands, lo cual inició una de las duplas más longevas del mundo del cine ya que ambos han realizado películas juntos durante décadas.

Otros datos curiosos y únicos de la forma de trabajar de Burton es que personaliza el logo de la empresa productora al principio de sus películas y que los créditos de entrada usualmente son en travelling. Por último, en la película Batman Forever el Dr. Burton hace referencia a él mismo.



El stop motion o animación en volumen es una técnica de animación que consiste en simular el movimiento de objetos mediante una sucesión de imágenes, de este modo fotograma a fotograma se genera el movimiento tanto en objetos rígidos como maleables, por ejemplo juguetes. Se le considera una forma de animación artesanal ya que a diferencia del dibujo digital, el stop motion se realiza manipulando el objeto con las manos fotograma a fotograma, lo cual lo convierte en una técnica mucho más laboriosa y esa es una de las razones por las cuales en la actualidad esta técnica está casi obsoleta.

Dentro de la historia del cine la técnica stop motion tiene una gran importancia. Se les considera los precursores de esta técnica a Albert E. Smith y J. Stuart Blackton en el corto Humpty Dumpty Circus (1898). Otro de sus máximos exponentes fue Georges Méliès. Con el paso de los años la técnica se fue perfeccionando y en 1912 aproximadamente se incorpora el uso de arcilla como material para crear dichos personajes.

A principios de los años 20 el stop motion triunfa en la gran pantalla de la mano del director Willis O'Brien con la película King Kong (1933).



En la actualidad son pocos los directores que emplean el stop motion por su complicación técnica y por la tardanza, de media un segundo de película equivale a entre 12 y 18 imágenes.

Uno de los principales referentes del stop motion en la actualidad es sin duda Tim Burton, no solo por una determinada estética muy característica, si no, por la forma de hacer suya una técnica tan inmensamente complicada y tediosa. Ya que, para que el objeto entre foto y foto tenga unos movimientos fluidos y naturales se requiere mucho trabajo.

Tim Burton ha trabajado más de una forma de realizar el stop motion las cuales ahora van a ser analizadas ejemplificándolas con dos de sus films de stop motion más famosos.

En primer lugar, *Pesadilla antes de Navidad* (1993), donde Burton reunió un grupo de trece animadores, artistas, decoradores y elenco; quienes fundaron una compañía llamada Skellington Studios. La filmación fue bastante lenta, contando con veinticuatro imágenes por segundo, es decir, se emplearon siete días por cada minuto de película y tardaron aproximadamente tres años en terminarla. Burton fue muy específico en la decoración, limitando a naranja negro y blanco en los colores de la ciudad de Halloween.

Una vez el proyecto aprobado se comenzaron a realizar a media escala las maquetas de cartón que posteriormente sirvieron de guía para un total de 230 decorados en 19 platós. Las marionetas fueron construidas con un detallado esqueleto de metal e inyectadas en látex en espuma, de este modo se crearon unas dos o tres marionetas para cada uno de los personajes a excepción de los protagonistas los cuales tenían un mayor número, se estima se que emplearon un total de 227 marionetas. Para lograr un mayor realismo algunas marionetas tenían bocas que se movían manualmente toma por toma, en el caso de los protagonistas como Jack, quien contaba con 400 cabezas intercambiables para obtener mayor expresividad. En cambio, debido a su largo pelo, la marioneta de Sally tenía máscaras intercambiables en lugar de cabezas completas.

A pesar de que el método de trabajo con el paso de los años no ha cambiado demasiado, se han ido incorporando mejoras a esta técnica tan tradicional y manual.



En segundo lugar, *La novia cadáver* (2005), esta película de animación es el primer largometraje grabado íntegramente con una cámara de fotos réflex digital. Pero, a diferencia del primer ejemplo, esta película era una superproducción que aun así se demoró 52 semanas de rodaje, que en comparativa con otras superproducciones como *Harry Potter* que tomaron de media 15 semanas, es mucho tiempo.

La mayor diferencia fue que las marionetas fueron creadas en un estudio de Manchester siguiendo especificaciones pormenorizadas del director, el gran avance tecnológico fue que en esta ocasión las expresiones no se debían a cabezas y bocas intercambiables, sino, a un sofisticado sistema interno en la cabeza de los personajes similar al de un reloj oculto bajo una piel de silicona y manejable de forma manual, de este modo se crearon hasta 80 personajes.

Acerca de los decorados, *La novia cadáver* marcó un antes y un después debido al gran tamaño de los decorados que llegaban hasta los cinco metros de altura y los ocho de profundidad, de este modo tardaron el triple que una producción de animación clásica en realizar los decorados.

Por estas razones Burton es uno de los mayores referentes del Stop motion en la actualidad, supo adaptar con el paso del tiempo ciertos avances tecnológicos sin perder ni su estética, ni su esencia, ni sus ideales, mostrando una vez más su determinación por hacer las cosas a su manera.





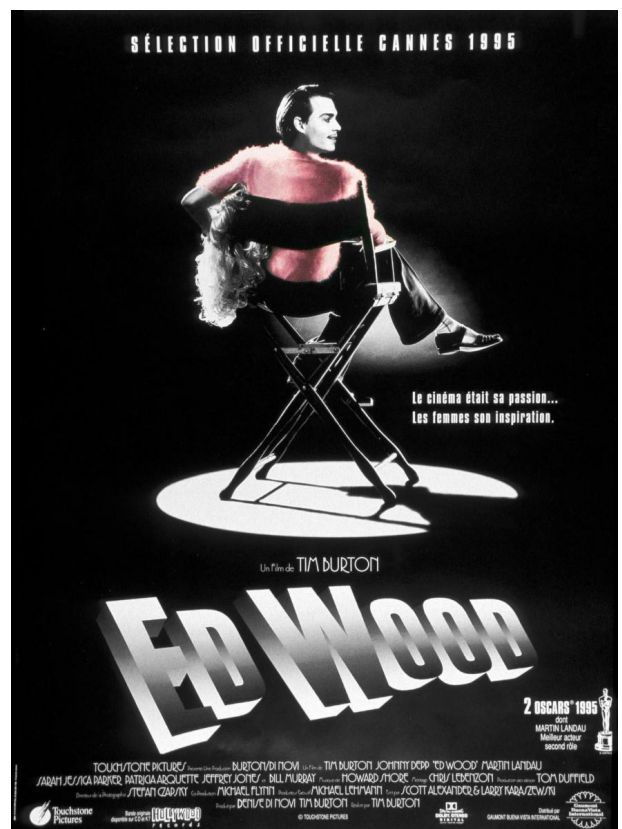
# 04.

## Obras mas importantes

### Ed Wood (1994)

Ed Wood fue considerado el “peor director de la historia”, era un marginado de Hollywood, conocido por sus extrañas y confusas películas. La biografía en blanco y negro de Burton presenta a Johnny Depp como Wood en un momento de su vida en el que tenía una visión más optimista de su situación, pero aún plagado de dudas. Tim Burton pinta un retrato encantador y conmovedor de uno de los incomprendidos más entrañables de Hollywood.

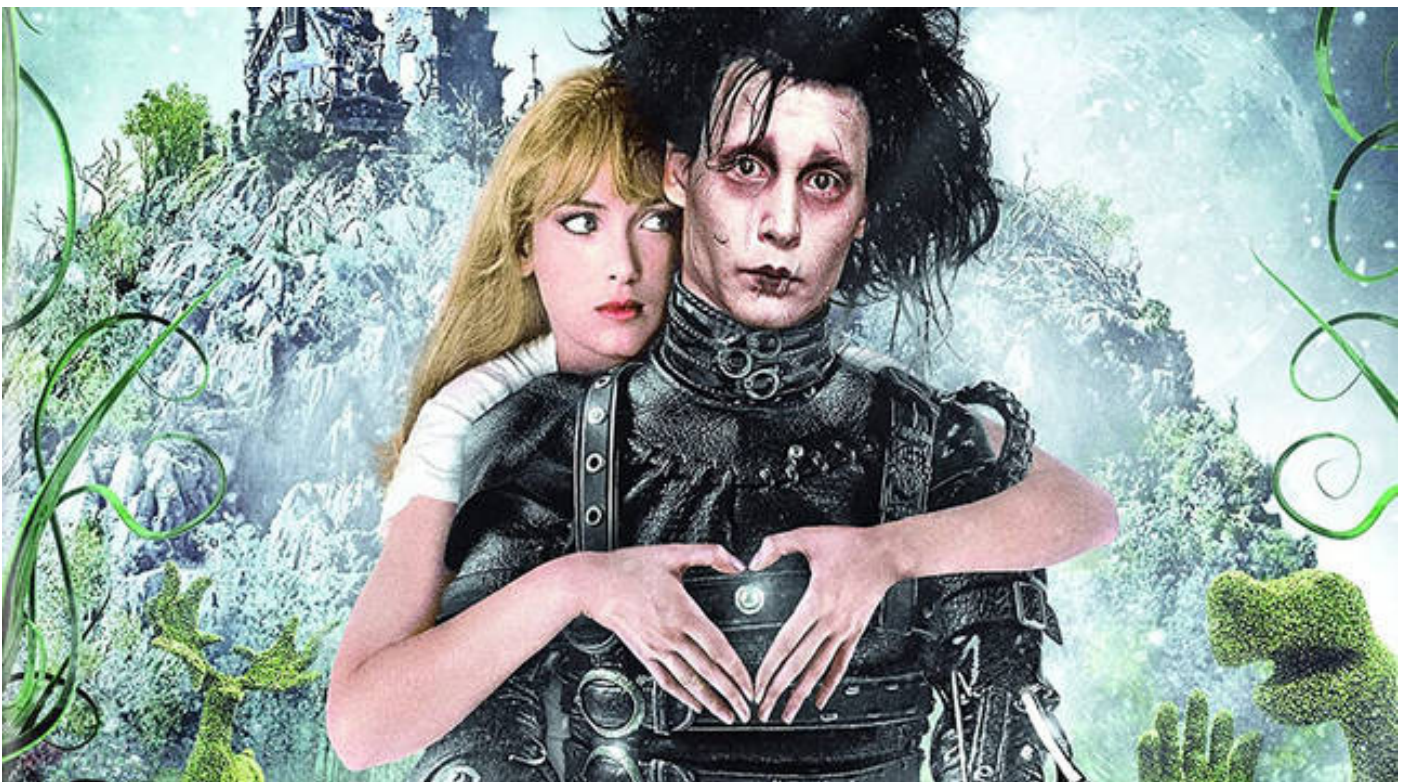
Burton comentó lo siguiente sobre las obras de Wood: “Las películas son inusuales; Nunca he visto nada como ellas, el tipo de mala poesía y redundancia, diciendo en cinco oraciones lo que cualquiera diría en una. Sin embargo, hay una sinceridad en que es muy inusual, y siempre me ha parecido algo conmovedor; les da una sensación surrealista y extrañamente sentida “.



## **Eduardo manos tijeras (1990)**

Una vez más, Johnny Depp interpreta al personaje principal del filme, a Edward, una creación de The Inventor (interpretado por Vincent Price) que le dio al joven tijeras artificiales en lugar de manos. Esta fue la primera colaboración de Depp con Burton y marcó el comienzo de una larga asociación. La oscura fantasía suburbana de Burton exploró conceptos importantes como la alienación, los conflictos psicológicos y el posthumanismo de una manera simple y conmovedora.

“Una noche mientras tomaban unas copas, Tim me contó la historia de un dibujo que había hecho en el instituto de un personaje que tenía unas tijeras en lugar de manos, y al instante supe qué hacer con esa imagen”, comentó Caroline Thompson (guionista de la película). “Así que escribí un tratamiento de 70 páginas en unas tres semanas y se lo di. Y esa es básicamente la película con la que terminamos”



## Beetlejuice (1988)

Michael Keaton es ideal como el poltergeist titular en la película de pesadilla de Burton de 1988 sobre los no muertos. Es divertido pero amenazante y cuenta con un elenco de los mejores actores como por ejemplo: Alec Baldwin, Geena Davis, Winona Ryder y Keaton. La película es una manifestación de una visión que sólo podría provenir de la imaginación de Tim Burton.

“Las cosas que más me interesan son las que potencialmente no funcionarán”, explicó Burton. “En Beetlejuice, podía saber todos los días qué iba a funcionar y qué no. Y eso fue muy estimulante. Especialmente cuando estás haciendo algo tan extremo.”

Mucha gente ha criticado la historia de Beetlejuice, ya que es un filme muy aleatorio. No sigue lo que se consideraría la estructura de la historia de Spielberg.



## Sweeney Todd (2007)

Este filme es una historia apasionante y aterradora sobre la venganza, el musical de Burton se basa en la famosa producción de Broadway y presenta a Johnny Depp como el legendario barbero / asesino en serie que degolla a sus enemigos y proporciona el relleno de sus víctimas al lucrativo negocio de pasteles de carne de su socio.

Tim Burton recibió una nominación al Globo de Oro al Mejor Actor por su trabajo en esta película. La película en sí ganó un Premio de la Academia al Mejor Diseño de Producción, así como un Globo de Oro a la Mejor Película (Musical / Comedia).

Burton explicó: “Nuestra inspiración para esto fueron las viejas películas de terror, así que queríamos que los personajes se vieran así. Johnny y yo siempre hablábamos de los viejos actores de las películas de terror, así que fue la oportunidad de hacer algo del estilo.”





## Frankenweenie (2012)

Basada en un cortometraje que hizo Burton en 1984, Frankenweenie es el propio encanto de Burton de una de sus películas infantiles favoritas, Frankenstein. La película sigue la historia de un niño que intenta reanimar el cadáver de su amado perro solo para enfrentar desastrosas consecuencias. Es una experiencia caótica y verdaderamente surrealista.

Mientras hablaba de las influencias de su infancia, Burton comentó: “La inspiración para todo esto fue cuando era niño y tenía un perro que tenía una enfermedad degenerativa, lo que significaba que no se suponía que viviera mucho tiempo. Pero tenía una relación muy fuerte y pura que tenía con esta mascota, en la cual siempre había un espectro de muerte presente “.

Añadió: “Siempre pensé que esta era una forma realmente segura de explorar esas cosas para los niños sin ser realmente duro al respecto porque en algún momento, cuando eres joven, muere una mascota o un abuelo, y es un poco abstracto.



## La novia cadáver (2005)

El filme está ambientado en un pueblo del siglo XIX, esta película animada en stop-motion presenta a Víctor, un joven que es llevado al inframundo y casado con un zombi mientras su verdadero prometido espera en el mundo real. Burton compartió las funciones de dirección con Mike Johnson para esta película. La trama toca un tono agri dulce y triste.

El cineasta dijo: “Encuentro que la novia cadáver es aún más suave en cierto modo. Es básicamente una historia de amor, una historia emocional con humor. Y como cualquier tipo de fábula o cuento de hadas, puede haber elementos algo inquietantes. Pero eso es parte de la historia de ese tipo de historias “.





## **BATMAN y BATMAN RETURNS (1989-1992)**

Considerada a menudo como la primera película moderna de superhéroes, el esfuerzo de Burton en 1989 cambió la forma en que Hollywood conceptualiza las historias de los cómics. Burton aportó su visión única a la ya extensa mitología del legendario personaje.

Desdibujó las distinciones entre el bien y el mal al hacer que su Batman fuese matizado y complejo, muy similar en muchos aspectos al antagonista principal Joker (brillantemente interpretado por Jack Nicholson). En cuanto a la secuela, Batman returns, fue criticada en el momento de su estreno.

El tiempo ha demostrado que el juego carnavalesco de Burton, lleno de personajes memorables como Catwoman de Michelle Pfeiffer, Penguin de Danny DeVito y el divertido antagonista interpretado por Christopher Walken, siempre seguirá siendo una adición única al saturado corpus de películas de superhéroes.



## **Alicia en el país de las maravillas (2010)**

Este filme es una reinterpretación de la icónica novela de Lewis Carroll. Este es un momento de ruptura para Disney, ya que Burton tira por tierra todo lo que hizo la firma en cuanto a estética. Burton, que antes rechazaba a la empresa, se puso manos a la obra para plasmar su visión para el filme, que es uno de los primeros que produce incluyendo una gama de colores más vibrantes.

Es una de las superproducciones más grandes en las que ha trabajado burton, sobre todo en cuanto a capital invertido. Aprovechando el advenimiento de la tecnología 3D realmente buena, Alicia en el país de las maravillas recaudó más de \$ 1 mil millones y abrió el camino a todos los remakes de Disney de acción en vivo que vemos a día de hoy. También incluye a sus actores predilectos, Depp y Helena.



# 05.

## Influencia en otros artistas

05.1

Jonny Deep

Aunque en su trayectoria, que lo ha encumbrado como un creativo capaz de captar la atención de miles de personas, mucho le debe a uno de sus protagonistas más usuales: Johnny Depp, pues la relación entre el actor y el director, que comenzó en 1990, ha desembocado en producciones reconocidas por los críticos y el público, por ejemplo: La leyenda del jinete sin cabeza (1999) o Charlie y la fábrica de chocolate (2005).

Ambos actores se han convertido en íconos de las películas de Burton, han participado incluso como voces de doblaje para sus películas animadas –como “El cadáver de la novia”–, si bien muchos han criticado la repetición de los artistas, Burton parece no importarle lo que piensen los demás.

El personaje de “Edward manos de tijera” resultaba ser un desafío para cualquier actor, no pronunciaba ni una palabra, mantenía un gesto de melancolía constante y el traje no era particularmente cómodo, pero desde el inicio, Burton sabía que Depp lo lograría:

“Cuando apareció tenía fama de ser un ídolo adolescente por aparecer en “Tiger Beat”, pero cuando lo vi pude decir sin siquiera conocerlo, que no era esa clase de persona. Era bastante simple, encajaba en el perfil de lo que buscaba para el personaje”.

Además de los desafíos de actuación que requería el personaje, el ambiente en el que se desarrollaba la película, habría agotado a cualquiera:

“Estábamos en Florida en un calor de 90 grados F. No podía usar sus manos –por la indumentaria de las tijeras–, debía usar cuero de pies a cabeza y estaba completamente cubierto de maquillaje. Yo estaba impresionado por su fuerza y su aguante”. Depp podía pasar todo el día –de 7am a 7pm– con el traje de Edward, sin quejarse.

Desde ese momento, Depp se ganó la admiración de Burton.

El actor describe que trabajar con Burton resulta ser un desafío y una retroalimentación constante, para todos los miembros del equipo:

“Cada vez que te lanzas en un proyecto con Tim, intentas algo diferente. Te esfuerzas por hacer algo y lo más importante es que tratas de mantenerlo interesado en lo que haces. Tratas de estimular la atmósfera, lo que es maravilloso porque de eso es lo que se tratan las películas” –, explicó Johnny Depp, quien ha trabajado en 8 películas con Burton hasta el momento.

Cuando Jonny Deep pasa por un mal momento en su vida en la cual rechazaba varios papeles importantes, dejó bien claro que si tenía que volver a realizar alguna película o serie sería solamente en una de Tim Burton.



## El mundo real y el mundo...¿imaginario?

Tim Burton nos propone un choque entre mundos reales y aquellos que parecen imaginarios o de ensueño. El mundo cotidiano de los personajes principales se choca con uno que vive dentro de ellos en el cortometraje Vincent y, de manera bastante diferente pero igualmente introspectiva, en Alicia en el país de las Maravillas.

· Vincent (1982) Ya desde este primer paso en la carrera profesional de Burton se pueden observar las formas y los contrastes entre dos mundos por los que se conoce a Burton en la actualidad. En esta ocasión, la división es entre el mundo real y el imaginario de Vincent.

Al estar el filme realizado en blanco y negro, en el mundo real se puede observar una luminosidad y claridad que contrastan directamente con la imaginación del protagonista. En esa realidad no hay sombras que cubran las paredes blancas, ni que provoquen un corte en la iluminación constante y pareja de las escenas.

Al contrario, en el mundo imaginado por Vincent la oscuridad le gana el terreno a la luz, la cual sólo se cuela para iluminar pequeños fragmentos y crear grandes sombras alargadas y deformadas. Si en la vida cotidiana del protagonista las formas son clásicas sin alejarse demasiado de la realidad humana (más allá de la exageración clásica de las animaciones de Burton), en la vida de fantasía las formas se retuercen, se enrollan, se alargan, los elementos inanimados cobran vida.

Este cortometraje fue utilizado por Tim Burton como una especie de autorretrato, intentando demostrar que lo que

sucedía en su cabeza era mejor que la realidad a la que se enfrentaba, aunque sus gustos y deseos fuesen distintos a los de otras personas.

Siempre en favor de los marginados, solitarios e incomprensidos, el director muestra que no todos los chicos son iguales, y que las personas son juzgadas por la opinión de los demás y “moldeadas” en favor del concepto de normalidad impuesto por la sociedad.

A veces, esa influencia logra introducirse en lo más profundo de los niños, llegando a cambiarlos. Pero si la persona es lo suficientemente fuerte y acepta que va a ser juzgada por pensar distinto, su verdadera esencia puede perdurar.

Así, al igual que Vincent, todas las personas poseen un mundo interior en el que se amparan para evadir la realidad, convirtiéndolo en un refugio personal.



Alicia en el país de las maravillas (2010) En este film se vuelven a encontrar dos mundos con estéticas opuestas que se enfrentan. El mundo real de Alicia es formal, con colores poco saturados, iluminación uniforme y tenue. El blanco, los tonos pasteles y el beige predominan en la vestimenta, así como las líneas limpias, rectas y la perfección simétrica dominan en la ambientación.

El País de las Maravillas, mientras tanto, es un lugar con formas exageradas, colores brillantes y saturados. Así mismo, este lugar se puede dividir en tres ambientes estéticos separados:

- El exterior: un ambiente oscuro de colores brillantes contrastados con otros que se acercan casi al negro, mayormente de paleta fría. Entornos desoladores, casi abandonados, muy sombríos.

- El interior del castillo de la Reina de Corazones: colores saturados, predominancia absoluta del rojo contrastado con el blanco y negro, con una iluminación cálida. Sobrecarga de formas curvas, corazones y espirales. La exageración de las formas humanas y los rasgos animales son las características más sobresalientes de los personajes que rondan el castillo.

- El castillo de la Reina Blanca: el ambiente es frío, casi estéril, con abundancia de blanco y plateado, y texturas similares al mármol.

En esta película, el mundo real en el que vive Alicia se opone con el País de las Maravillas, un mundo que solo conoce ella.

Así, se plantea la duda de si ese lugar es parte de su imaginación o de un sueño recurrente, o si directamente es una realidad paralela.

A pesar de que Alicia... es una obra completamente plagada de color, dominada por una paleta muy amplia y llena de detalles novedosos realizados mediante la tecnología facilitada por la época, se pueden encontrar similitudes estéticas con Vincent al momento de diferenciar entre el mundo real y el alternativo. En ambas realizaciones, la realidad es monótona y con una luminosidad pareja y tenue, opuesta a las luces y sombras del otro mundo, con sus formas extrañas y exageradas a las que se suman personajes extravagantes.

Es de esta manera que Burton busca demostrar, otra vez, que la realidad es monótona y aburrida, que la fantasía es superior al mundo real y que lo va a seguir siendo mientras no se haga nada por cambiarlo. Critica a los mayores por dejar de pensar como niños y no creer en lo maravilloso, en lo imposible, dejándose atrapar por un mundo acotado y reducido a lo que los ojos pueden ver.

Otra vez puede verse, al igual que en Vincent, que la fantasía es parte del personaje protagonista, joven y marginado, que se atreve a pensar diferente y desafiar la realidad impuesta por los adultos.

## La vida vs. la muerte

La relación entre el mundo de los muertos y el de los vivos es uno de los temas favoritos de Tim Burton. Cómo es cada uno de ellos y la manera en la que interactúan uno con el otro son temas centrales en Beetlejuice y en El cadáver de la novia.

Beetlejuice (1988) En Beetlejuice se pueden identificar hasta tres paletas de colores, las cuales se utilizan en la vida cotidiana de Adam y Barbara Maitland cuando estaban vivos, en el mundo de los muertos de donde proviene Beetlejuice, y en la vida en la casa de los Maitland cuando es ocupada por la familia Deetz.

También es posible observar el contraste entre las líneas rectas y perfectas de la ciudad al principio de la película, y las formas curvas y deformes que crea la aparición de Beetlejuice, lo cual desarrolla la contraposición de la vida y la muerte.

Al comienzo del filme, cuando los Maitland están vivos, la paleta de colores se mantiene en los colores vivos y cálidos, con presencia de blanco y en general poco saturados. Con la llegada de los Deetz, la casa pasa a ser oscura, con tonos fríos, mucha presencia del negro, el azul y el verde oscuro.

De todas formas, el exterior sigue permaneciendo igual de perfecto y luminoso que al principio, mostrando verdes campos, árboles y casas de líneas rectas y limpias. Finalmente, el mundo de los muertos es casi tan oscuro como la casa de los Deetz, sólo que con colores más brillantes y vibrantes, sumados a líneas y formas más extravagantes, al igual que los personajes que lo habitan.

Así como los mundos contrastan entre sí, ese contraste también se ve en los personajes. Los Maitland, acordes a su casa y su estilo de vida, son lo contrario a Lydia Deetz, una joven con aspecto gótico vestida siempre de negro, pálida, ojerosa, con cabello negro y despeinado. Beetlejuice, por su parte, es la representación de su mundo, con su capacidad de deformar su propio cuerpo y crear espirales o serpientes a rayas.

En este filme, además, puede observarse una crítica al arte como representación de lo bello en las obras realizadas por Delia. Más profundamente, se puede encontrar una crítica social en la inadaptada Lydia, quien encuentra su mayor consuelo en el mundo fantástico de los muertos que junto a los vivos, con sus padres creyéndola aislada y rara. Así, Burton en esta obra muestra que encuentra más atrayente y divertido el mundo del más allá que la realidad en la que se encuentran sus personajes.

Este “llamado de atención” en relación a la sociedad se volverá a encontrar en El cadáver de la novia, aunque con otra técnica.

El cadáver de la novia (2005) Con esta película, Tim Burton regresa a la temática del mundo de los muertos enfrentado al de los vivos, esta vez recurriendo a la técnica de animación stop-motion. A diferencia de Beetlejuice, aquí Burton muestra el mundo de los vivos como aburrido, triste y monótono, casi en blanco y negro. El mundo de los muertos, ese al que tanto miedo le tienen los vivos, irónicamente es un lugar colorido, lleno de vida.

Si en Beetlejuice los muertos eran criaturas extrañas e intimidantes, que podían ser malignas y vivían organizadas con reglas propias, ahora el mundo de los muertos es un lugar alegre, descontracturado y amable, con colores divertidos y seres mucho menos escalofriantes.

Aquí el director vuelve a mostrar, claramente, que prefiere el mundo de los muertos y de lo (teóricamente) tenebroso por sobre el mundo de los vivos, ya que éste está repleto de personas indeseables, falsas, monótonas y aburridas.

De esta manera, puede encontrarse un trasfondo en el que Burton apremia a la sociedad a despreocuparse por el dinero, el status y las penas, ya que eso se queda en el mundo terrenal y no acompaña al más allá, el cual tampoco está tan allá como se cree.

Al mismo tiempo, plantea que los vivos no deberían sentir pena por los muertos, ya que el interés sobre las apariencias que se vive cotidianamente es superfluo y cuando las personas mueren son todas iguales. Una llamada de atención profunda para aprender a vivir el día a día.



Vistos y analizados varios ejemplos de las maneras en las que Tim Burton utiliza el color y la forma en sus diversos mundos cinematográficos, se puede asegurar que ninguna elección de color, paleta, tono, forma o posición es al azar. Cada elemento estético está pensado para expresar una sensación, un pensamiento o un sentimiento. También están allí para demostrar la forma de interpretar el mundo del propio Burton, buscando hacer reaccionar al espectador, despegarlo de la realidad y adentrarlo en un mundo fantástico más seguro y atractivo que real.

A lo largo del análisis de los filmes, se puede observar cuáles son los aspectos que Tim Burton “ataca” con sus obras. En principio, critica la sociedad americana que lo marcó en su infancia, especialmente sus conceptos del bien y el mal, sus estereotipos, sus apariencias, y su superficialidad.

Presentando a personajes marginados, que no encajan en ambientes ideales, demuestra que las intenciones de inclusión solo provienen de deseos egoístas y malintencionados de búsqueda personal. Luego, pone en duda las bondades del sistema de producción en masa, el capitalismo y consumismo, los cuales según él acarrearán pérdida de autoría, desempleo y homogenización social. Finalmente, hay una gran crítica al modo estándar de vivir y de ver la vida del ser humano, preocupado y pendiente de cosas y situaciones irrelevantes, y atemorizado de los cambios, de lo distinto y de la muerte.

El joven manos de tijeras y El cadáver de la novia, en especial, poseen esa crítica a los ciudadanos ambiciosos, superficiales y malintencionados. En Beetlejuice, Alicia en el país de las maravillas, Vincent y El joven manos de tijeras, la cuestión se focaliza más en el ser distinto y marginado a quien todos quieren moldear.

Charlie y la Fábrica de Chocolate, Alicia en el país de las Maravillas y El joven manos de tijeras se encuentran atravesados por la crítica, en distintos niveles de profundidad, al sistema económico y de producción. Y en todas se observa la mirada de reproche a las actitudes de las personas, al modo de pensar y de vivir de la sociedad actual.

Sin duda, Burton busca la reivindicación de lo fantástico, lo oscuro, la muerte y los seres marginados. Su deseo es mostrarle al espectador que, dentro de la oscuridad y de lo diferente, también hay belleza y nobleza.

Así, el director es uno de los afortunados realizadores cinematográficos que, aparte de poseer una estética propia y distintiva, supo aprovecharla para transmitir un mensaje profundo y crítico al espectador, y aun así generar películas exitosas, algunas consideradas de culto. Burton encontró la forma de transmitir un mensaje acompañado por una estética que, si bien es reconocible, no es repetitiva. Con un gran sentido de los colores y las formas descubrió la manera de introducir cambios en cada uno de sus mundos para que se los reconozca por separado, pero también en la unidad de su obra.

Es por eso que Tim Burton demuestra, a lo largo de su filmografía, que no es un realizador de filmes infantiles y de entretenimiento, sino que es alguien con una visión del mundo que busca que los espectadores reaccionen. En favor de ello, utiliza su sello estético para proponer un gran mensaje, acompañado de una gran imagen.





# 06.

## **Opinión personal**

El objetivo principal de este trabajo fue aportar información sobre este artista para así contextualizarlo y comprender su obra la cual está muy relacionada con su forma de ser.

Consideramos que los objetivos de este trabajo los hemos cumplido con creces ya que tratamos toda la información pertinente y exigida en las bases del mismo; cabe añadir que toda la información aquí aportada ha sido contrastada previamente.

La metodología seguida a la hora de realizar este trabajo ha consistido en una primera división de los apartados entre los integrantes del grupo para lograr así una completa investigación del artista para poder poder redactar de manera correcta información sobre éste, además de incluir en el mismo trabajo, anexos que proporcionan información extra que ayuda a contextualizar al artista y a su propio movimiento.

Como conclusión final, consideramos que el trabajo cumple con todo lo exigido ya que consta de todos los objetivos marcados al encontrarse recogidas en él recogidas todas las referencias pertenecientes a la investigación, además de incluir contenidos audiovisuales como imágenes o vídeos que arrojan luz al estudio sobre este artista.



# 07.

## Bibliografía y anexos

<https://www.monografias.com/trabajos93/biografia-tim-burton/biografia-tim-burton.shtml#:~:text=Timothy%20William%20Burton%20nacido%20en,un%20ex%20jugador%20de%20beisbol.&text=Una%20de%20las%20mil%20razones,actor%20de%20terror%20Vincent%20Price.>

<https://www.alohacriticon.com/cine/actores-y-directores/tim-burton/>

<https://www.buscabiografias.com/biografia/verDetalle/3444/Tim%20Burton>

<https://www.sensacine.com/actores/actor-6494/biografia/>

<https://www.fnac.es/Tim-Burton/ia120307/biografia>

<https://www.alohacriticon.com/preguntas/cuales-son-las-influencias-tim-burton/#:~:text=Partiendo%20de%20su%20idolatr%C3%ADa%20por,Wood%20o%20de%20su%20tributo>

<https://www.actuallynotes.com/robert-wiene-el-referente-de-tim-burton-html/>

<https://www.alohacriticon.com/preguntas/cuales-son-las-influencias-tim-burton/#:~:text=Partiendo%20de%20su%20idolatr%C3%ADa%20por,Wood%20o%20de%20su%20tributo>

<https://www.actuallynotes.com/robert-wiene-el-referente-de-tim-burton-html/>

<https://historiadeltcine.es/por-etapas/expresionismo-aleman-cine-caracteristicas/>

<https://theconversation.com/el-gabinete-del-doctor-caligari-un-clasico-centenario-149758>

[https://www.youtube.com/watch?v=feyzmMHURps&ab\\_channel=AliciaAlonso](https://www.youtube.com/watch?v=feyzmMHURps&ab_channel=AliciaAlonso)



<https://picnic.media/vincent-el-cortometraje-de-tim-burton-que-hace-un-homenaje-a-vicent-price-y-edgar-allan-poe/>

<https://www.vix.com/es/arte-cultura/190243/vincent-el-oscuero-pero-tierno-home-naje-de-tim-burton-a-edgar-allan-poe>

<https://www.arteneo.com/blog/dibujo-e-ilustracion-tim-burton/#:~:text=Utiliza%20diferentes%20t%C3%A9cnicas%20y%20materiales,rienda%20suelta%20a%20su%20imaginaci%C3%B3n.>

<http://revistababar.com/wp/el-arte-de-tim-burton/>

<https://laverdadnoticias.com/espectaculos/Tim-Burton-El-rey-del-cine-en-stop-motion-20190823-0052.html>

<http://www.elespectadorimaginario.com/el-cine-de-tim-burton-un-cine-de-culto/#:~:text=Definitivamente%2C%20el%20peso%20de%20su,sus%20personajes%2C%20h%C3%A9roes%20solitarios%20sistem%C3%A1ticamente>

[https://es.wikipedia.org/wiki/Animaci%C3%B3n\\_en\\_volumen](https://es.wikipedia.org/wiki/Animaci%C3%B3n_en_volumen)

<http://www.elespectadorimaginario.com/el-cine-de-tim-burton-un-cine-de-culto/#:~:text=Definitivamente%2C%20el%20peso%20de%20su,sus%20personajes%2C%20h%C3%A9roes%20solitarios%20sistem%C3%A1ticamente>

[https://www.eldiario.es/cultura/cine/claves-entender-animacion-motion-digital\\_1\\_3863949.html](https://www.eldiario.es/cultura/cine/claves-entender-animacion-motion-digital_1_3863949.html)

[https://www.youtube.com/watch?v=4pEpgTsSvAc&ab\\_channel=SofiaOviedo](https://www.youtube.com/watch?v=4pEpgTsSvAc&ab_channel=SofiaOviedo)

[https://fido.palermo.edu/servicios\\_dyc/publicacionesdc/vista/detalle\\_articulo.php?id\\_articulo=11792&id\\_libro=568](https://fido.palermo.edu/servicios_dyc/publicacionesdc/vista/detalle_articulo.php?id_articulo=11792&id_libro=568)

<https://www.milenio.com/espectaculos/cine/tim-burton-estrecha-relacion-johnny-depp-peliculas-juntos>

<https://www.playbuzz.com/maryvillarroelsneshko10/por-qu-tim-burton-siempre-trabaja-con-johnny-depp-y-helena-bonham-carter>

<https://tim-burton.fandom.com/es/wiki/Beetlejuice>

[https://timburton.fandom.com/es/wiki/El\\_Cadáver\\_de\\_la\\_Novia](https://timburton.fandom.com/es/wiki/El_Cadáver_de_la_Novia)

<https://www.20minutos.es/cinemanía/noticias/las-10-peliculas-imprescindibles-de-tim-burton-125608/>

<https://comicritico.blogspot.com/2014/08/tetralogia-de-batman-de-tim-burton-joel.html>

<https://www.espinof.com/criticas/tim-burton-alicia-en-el-pais-de-las-maravillas-el-gran-artificio>

<https://www.tiempodecine.co/web/el-extrano-mundo-de-tim-sweeney-todd-de-tim-burton/>

<https://www.espinof.com/criticas/frankenweenie-autocomplacencia-y-homenaje>

Burton, T. (dir.) (1982). Vincent. Estados Unidos: Walt Disney Pictures.

Burton, T. (dir.) (1988). Beetlejuice. Estados Unidos: Warner Bros. Pictures.

Burton, T. (dir.) (1990). Edward Scissorhands. Estados Unidos: 20th Century Fox.

Burton, T. (dir.) (2005a) Charlie and the Chocolate Factory. Estados Unidos: Warner Bros. Pictures.

Burton, T. (dir.) (2005b) Corpse Bride. Estados Unidos: Warner Bros. Pictures.

Burton, T. (dir.) (2010). Alice in Wonderland. Estados Unidos: Walt Disney Pictures.

Palacio, M. y Zunzunegui, S. (1995). Historia general del cine. Volumen XII. El cine en la era del audiovisual. Madrid: Cátedra.

Radulescu, R. (2013). Tim Burton Week. Disponible en: <http://moviesincolor.com/tagged/tim-burton>

Solaz Frasset, L. (2003). Tim Burton y la construcción del universo fantástico. Valencia: Ed. Universitat de València. Disponible en: <http://roderic.uv.es/bitstream/handle/10550/15280/solaz.pdf?sequence=1>

Suárez Noyola, G. (2013). Intertextualidad en el cine de Tim Burton. Disponible en: [http://www.uaemex.mx/plin/colmena/Colmena\\_80/Colmenario/6\\_Intertextualidad.pdf](http://www.uaemex.mx/plin/colmena/Colmena_80/Colmenario/6_Intertextualidad.pdf)

Varderi, A.; Sarduy, S. y Almodóvar, P (1996). Del barroco al Kitsch en la narrativa y el cine posmoderno. Madrid: Ed. Pliegos.

### **Anexo 1:**

Artículo “El gabinete del Dr Caligari”

<https://theconversation.com/el-gabinete-del-doctor-caligari-un-clasico-centenario-149758>

Película “El gabinete del Dr Caligari”

[https://www.youtube.com/watch?v=feyzmMHURps&ab\\_channel=AliciaAlonso](https://www.youtube.com/watch?v=feyzmMHURps&ab_channel=AliciaAlonso)

### **Anexo 2:**

Artículo expresionismo alemán

<https://historiadelcine.es/por-etapas/expresionismo-aleman-cine-caracteristicas/>

### **Anexo 3**

Corto Vincent

[https://www.youtube.com/watch?v=\\_JBxtBAJOu0&ab\\_channel=hundra55](https://www.youtube.com/watch?v=_JBxtBAJOu0&ab_channel=hundra55)

